



РЕГЛАМЕНТ СОРЕВНОВАНИЙ «КЕГЕЛЬРИНГ: ДЛЯ НАЧИНАЮЩИХ»

Версия **1.1** от 20 ноября 2019 г.

1. Общие положения	2
2. Требования к роботу	2
3. Описание полигона	2
4. Порядок проведения соревнований	2
5. Нарушения	3
6. Подсчет баллов	3
7. Порядок отбора победителя	3
8. История изменений	5



1. Общие положения

За наиболее короткое время робот, не выходя более чем на 5 секунд за пределы круга, очерчивающего ринг, должен вытолкнуть расположенные в нем кегли.

На очистку ринга от кеглей дается максимум 2 минуты.

Если робот полностью выйдет за линию круга более чем на 5 секунд, попытка не засчитывается.

Во время проведения состязания участники команд не должны касаться роботов, кеглей или ринга.

2. Требования к полигону

Ринг представляет собой круг диаметром 1 м, ограниченный по периметру линией толщиной 50 мм (см. рис. 1).

Цвет ринга – светлый (желательно белый).

Цвет ограничительной линии - черный.

3. Кегли

Кегли представляют собой жесткие цилиндры диаметром 70 мм, высотой 120 мм и весом не более 50 г.

Кегли имеют матовую однотонную поверхность.

Рекомендация: кегли можно изготовить из пустых стандартных жестяных банок для газированных напитков (330 мл). Для этого пустую банку достаточно обмотать листом обычной бумаги.

4. Требования к роботу

Максимальная ширина робота 20 см, длина - 20 см.

Высота и вес робота не ограничены.

Робот должен быть автономным.

Во время соревнования размеры робота должны оставаться неизменными и не должны выходить за пределы 20 x 20 см.

Робот не должен иметь никаких приспособлений для выталкивания кеглей (механических, пневматических, вибрационных, акустических и др.).

Робот должен выталкивать кегли исключительно своим корпусом.



Запрещено использование каких-либо клейких приспособлений на корпусе робота для сбора кеглей.

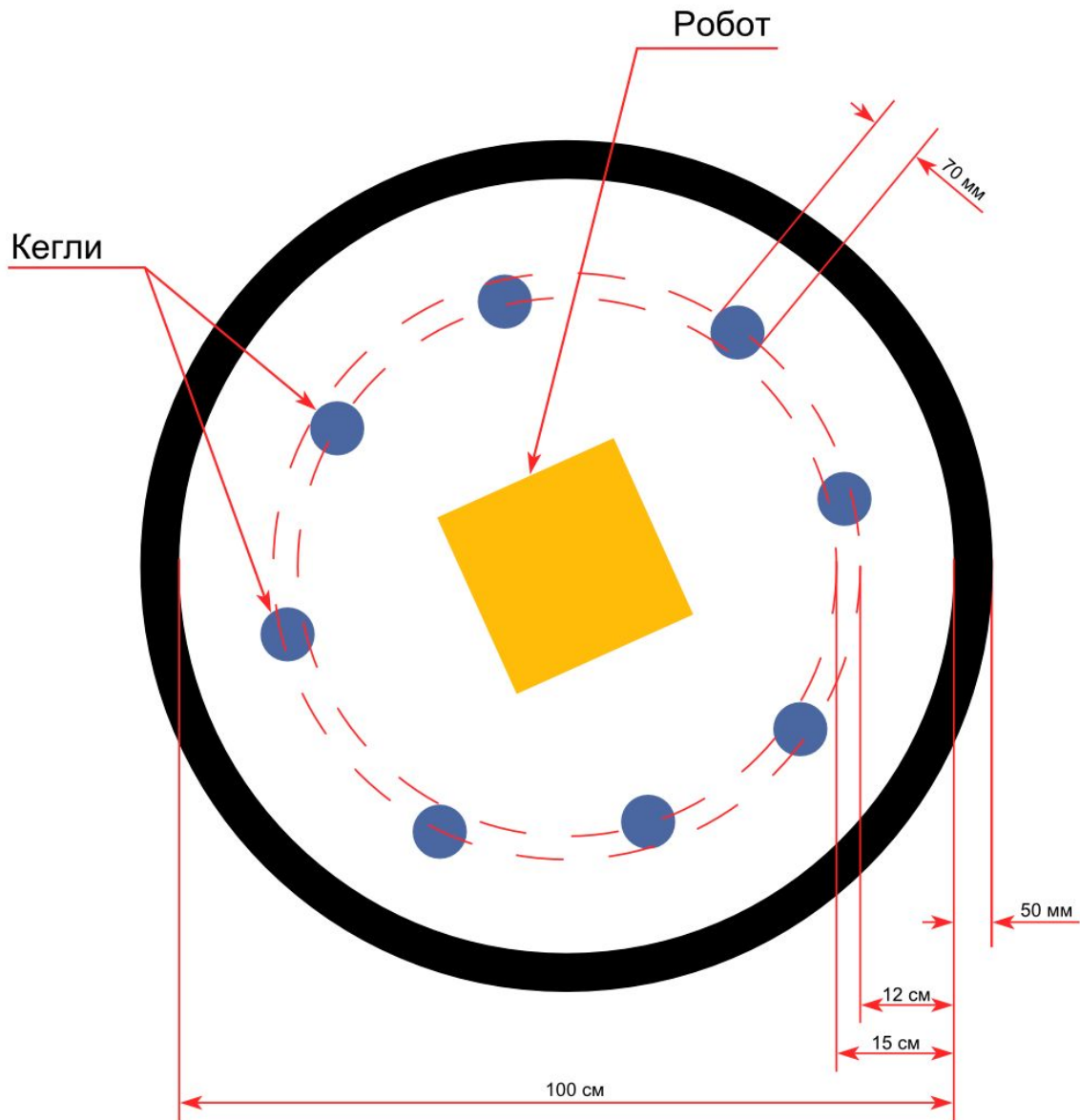


Рис. 1. Схема ринга

5. Порядок проведения состязаний

Перед началом заезда выполняются следующие процедуры:

Робот помещается строго в центр ринга;

На ринге расставляется 8 кеглей. Кегли должны располагаться внутри окружности ринга равномерно: на каждую четверть круга должно приходиться не более двух кеглей. Кегли ставятся не ближе 12 см и не дальше 15 см от черной ограничительной линии;



Участник заезда может исправить на свое усмотрение расстановку кеглей (если это не нарушит правила расположения кегель). Судья соревнований утверждает окончательную расстановку.

Цель робота состоит в том, чтобы вытолкнуть кегли за пределы круга, ограниченного линией.

Кегля считается вытолкнутой за пределы ринга, если в некоторый момент никакая ее часть не находится внутри ринга.

Один раз покинувшая пределы ринга кегля считается вытолкнутой и может быть снята с ринга в случае обратного закатывания.

Робот должен быть включен или инициализирован вручную в начале состязания по команде судьи, после чего в его работу нельзя вмешиваться. Запрещено дистанционное управление или подача роботу любых команд. Время заезда останавливается после того, как робот остановился в круге не меньше чем на 2 секунды.

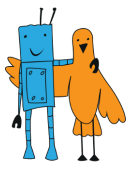
Время выполнения задания не должно превышать 120 секунд.

6. Порядок отбора победителя

Каждой команде дается не менее двух попыток на выполнение задания (точное число попыток определяется судейской коллегией в день проведения соревнований).

В зачет принимается сумма двух лучших попыток. Суммируется число вытолкнутых кегель и время попыток.

Победителем объявляется команда, чей робот по сумме двух лучших попыток затратил на очистку ринга от кеглей наименьшее время, или, если ни одна команда не справилась с полной очисткой ринга, команда, чей робот вытолкнул за пределы ринга наибольшее количество кеглей.



7. История изменений

Версия **1.1** от 20 ноября 2019 г.

- Переработан текст регламента